

## *Arbetsmarknadssituationen för hela befolkningen 15-74 år, AKU Tredje kvartalet 2012.*

Labour Force Surveys: Third Quarter 2012

---

### I korta drag

#### **Sysselsatta**

Under det tredje kvartalet 2012 uppgick antalet sysselsatta personer i åldern 15-74 år till 4 753 000 vilket är en ökning med 30 000 jämfört med samma kvartal 2011. Av de sysselsatta var 2 497 000 män och 2 255 000 kvinnor. Antalet sysselsatta kvinnor ökade med 19 000.

Antalet utrikes födda sysselsatta ökade med 24 000 personer. Det är sjunde kvartalet i rad som antalet sysselsatta bland utrikes födda ökar jämfört med motsvarande kvartal året innan.

I åldersgrupperna 45-54 och 65-74 år ökade antalet sysselsatta med 22 000 respektive 25 000 personer. Ökningen skedde bland både män och kvinnor.

Sysselsättningsgraden, det vill säga andelen sysselsatta av befolkningen var 66,8 procent. Bland män var sysselsättningsgraden 69,3 procent och bland kvinnor 64,1 procent.

Bland utrikes födda var sysselsättningsgraden 57,6 procent. Bland utrikes födda män var sysselsättningsgraden 61,9 procent och bland kvinnor 53,5 procent.

Antalet fast anställda var 3 533 000, en ökning med 59 000 personer jämfört med samma kvartal 2011. Under tredje kvartalet 2012 minskade antalet tidsbegränsat anställda med 35 000 till 723 000 personer. Det är den första signifikanta minskningen av tidsbegränsat anställda sedan tredje kvartalet 2009.

#### **Personer i arbete**

Med *Personer i arbete* menas sysselsatta som arbetat minst en timme under en given kalendervecka. Under tredje kvartalet 2012 var 3 449 000 personer i arbete. Antalet män i arbete uppgick till 1 864 000 personer och kvinnor till 1 586 000 personer. Andelen personer i arbete av befolkningen i åldern 15-74 var 48,5 procent. Motsvarande tal för männen var 51,8 och för kvinnorna 45,1 procent.



**Statistiska centralbyrån**  
Statistics Sweden

Christer Rosén, SCB, tfn 08-506 946 34, Christer.Rosen@scb.se  
Peter Beijron, SCB, tfn 08-506 940 06, Peter.Beijron@scb.se

Statistiken har producerats av SCB, som ansvarar för officiell statistik inom området.

ISSN 1654-2843 Serie AM – Arbetsmarknad 11 SM 1204. Utkom den 20 november 2012.  
URN:NBN:SE:SCB-2011-AM11SM1204\_pdf  
Tidigare publicering: Se avsnittet Fakta om statistiken.  
Utgivare av Statistiska meddelanden är Stefan Lundgren, SCB.

Under det tredje kvartalet 2012 uppgick det totala antalet arbetade timmar i genomsnitt till 128,7 miljoner per vecka. Med hänsyn tagen till kalender är det inte någon säkerställd skillnad jämfört med motsvarande kvartal 2011.

### **Personer ej i arbete**

Gruppen *personer ej i arbete* omfattar sysselsatta som är frånvarande minst en kalendervecka, personer som är arbetslösa samt personer som är utanför arbetskraften. Under det tredje kvartalet 2012 uppgick antalet personer i denna grupp till 3 669 000 personer, en ökning med 33 000 vilket motsvarade 51,5 procent av befolkningen i åldern 15–74 år.

### **Sysselsatta frånvarande under minst en kalendervecka**

Under tredje kvartalet 2012 var 1 303 000 personer eller 27,4 procent av de sysselsatta frånvarande från arbetet i en vecka eller mer. Bland sysselsatta män hade 25,4 procent varit frånvarande från arbetet i minst en vecka och motsvarande siffra var 29,7 procent bland sysselsatta kvinnor. Den vanligaste orsaken till frånvaro från arbetet var under det tredje kvartalet 2012 semester. Av de sysselsatta var 1 020 000 borta från arbetet minst en vecka på grund av semester.

### **Arbetslösa**

Under tredje kvartalet 2012 var 370 000 personer arbetslösa i åldersgruppen 15-74 år, vilket är en ökning med 25 000 jämfört med samma kvartal föregående år. Av dessa var 199 000 män, en ökning med 15 000 och 171 000 var kvinnor.

Arbetslösheten var 7,2 procent under tredje kvartalet 2012, en ökning med 0,4 procentenheter. Det är den första signifikanta ökningen av arbetslösheten sedan första kvartalet 2010. För män uppgick arbetslösheten till 7,4 procent, en ökning med 0,5 procentenheter och för kvinnorna var 7,0 procent.

Antalet långtidsarbetslösa i åldern 15-74 år, det vill säga personer som hade en sammanhängande arbetslöshetsperiod på 27 veckor eller mer var under tredje kvartalet 2012 totalt 111 000. Av de långtidsarbetslösa hade drygt hälften varit arbetslösa minst 52 veckor.

### **Personer ej i arbetskraften**

I gruppen *ej i arbetskraften* ingår personer som varken klassas som sysselsatta eller arbetslösa. Den utgörs framförallt av personer som är pensionärer, studerande eller sjuka.

Under tredje kvartalet 2012 uppgick antalet personer ej i arbetskraften till 1 995 000 personer i åldern 15-74 år. Gruppen minskade, med 0,4 procentenheter till 28,0 procent av befolkningen. Jämfört med motsvarande kvartal föregående år minskade antalet som ansåg sig vara sjuka med 19 000 och antalet pensionärer ökade med 20 000.

## Innehåll

<b>Statistiken med kommentarer</b>	<b>5</b>
<b>Om Arbetskraftsundersökningarna</b>	<b>5</b>
<b>Befolkningen</b>	<b>5</b>
<b>Arbetskraften</b>	<b>5</b>
<b>Sysselsatta</b>	<b>6</b>
Sysselsättningsgrad	6
Näringsgrenar och regioner	6
Anställda	7
Företagare och medhjälpande hushållsmedlemmar	7
Överenskommen arbetstid	7
Undersysselsatta	8
<b>Personer i arbete</b>	<b>8</b>
Arbetade timmar	8
<b>Personer ej i arbete</b>	<b>8</b>
Sysselsatta men frånvarande under hela mätveckan	8
Arbetslösa	9
Personer ej i arbetskraften	9
<b>Tabeller</b>	<b>12</b>
1. Befolkningen 15–74 år efter arbetskraftstillhörighet. Kvartal 3 2012 samt kvartal 3 2011.	12
2. Befolkningen 15–24 år efter arbetskraftstillhörighet. Kvartal 3 2012 samt kvartal 3 2011	13
3. Befolkningen 15–74 år efter arbetskraftstillhörighet samt orsak till att ej vara i arbete. Kvartal 3 2012 samt kvartal 3 2011	14
4. Befolkningen 15–74 år som ej är i arbete. Kvartal 3 2012 samt kvartal 3 2011	15
5. Befolkningen 15–74 år som ej är i arbete efter utbildningsnivå. Kvartal 3 2012	15
6. Arbetslösa efter arbetslöshetstidens längd. Kvartal 3 2012	16
7. Arbetslösa efter tidigare arbetslivserfarenhet. Kvartal 3 2012	16
8. Befolkningen 16–64 år efter arbetskraftstillhörighet samt orsak till att ej vara i arbete. Kvartal 3 2012 samt kvartal 3 2011	17
9. Befolkningen 16–64 år som ej är i arbete. Kvartal 3 2012 samt kvartal 3 2011	18
Teckenförklaring	18
<b>Diagram</b>	<b>19</b>
Diagram 1. Sysselsatta (1000-tal) 15–74 år, 2005–2012, kvartal	19
Diagram 2. Arbetslösa (1000-tal) 15–74 år, 2005–2012, kvartal	19
Diagram 3. Andel sysselsatta, arbetslösa respektive ej i arbetskraften inom olika åldersgrupper, kvartal 3 2012	20
Diagram 4. Personer ej i arbetskraften i åldern 15–74 år fördelade efter huvudsaklig verksamhet, kvartal 3 2012	20

<b>Fakta om statistiken</b>	<b>21</b>
<hr/>	
<b>Detta omfattar statistiken</b>	<b>21</b>
Definitioner och förklaringar i Arbetskraftsundersökningarna	22
<b>Så görs statistiken</b>	<b>24</b>
<b>Statistikens tillförlitlighet</b>	<b>24</b>
<b>Bra att veta</b>	<b>25</b>
Annan statistik	25
<b>In English</b>	<b>26</b>
<hr/>	
Summary	26
<b>List of tables</b>	<b>26</b>
<b>List of terms</b>	<b>27</b>

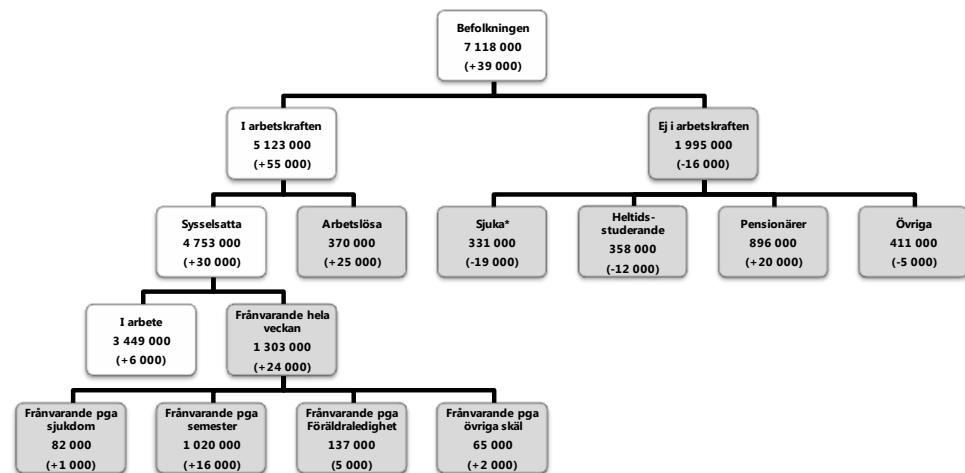
## Statistiken med kommentarer

### Om Arbetskraftsundersökningarna

Syftet med arbetskraftsundersökningarna är att beskriva den aktuella arbetsmarknadssituationen för befolkningen i åldern 15–74 år samt att ge information om utvecklingen på arbetsmarknaden. AKU:s uppgift om arbetslösa är det officiella arbetslöshetstalet. Definitionerna i AKU följer ILO:s (International Labour Organization) rekommendationer och EU:s riktlinjer.

Undersökningarna baseras på ett representativt urval. Bruttourvalet under tredje kvartalet 2012 var cirka 87 000 personer varav cirka 62 000 svarande. Datainsamlingen sker i första hand genom telefonintervjuer av SCB:s intervjuare.

**Diagram 1. Arbetsmarknaden för hela befolkningen 15–74 år. Tredje kvartalet 2012. Antal.**



De gråmarkerade rutorna visar vilka undergrupper som ingår i gruppen Personer ej i arbete.

\*) Förtidspensionärer av hälsoskäl ingår i gruppen *Sjuka*.

### Befolkningen

Befolkningen i åldern 15–74 år omfattade 7 118 000 personer under tredje kvartalet 2012. Jämfört med tredje kvartalet 2011 är det en ökning med 39 000 personer. Antalet män var 3 601 000 och antalet kvinnor var 3 517 000. Den största ökningen skedde i åldersgruppen 65–74 år, en ökning med 42 000 eller 4,3 procent.

Utrikes födda i åldern 15-74 år uppgick under tredje kvartalet 2012 till 1 257 000 personer. Det är en ökning med 30 000 personer och av dessa var 18 000 i åldersgruppen 25-54 år.<sup>1</sup>

### Arbetskraften

De syssestatta och arbetslösa utgör tillsammans arbetskraften. Antalet personer i arbetskraften under tredje kvartalet 2012 uppgick till 5 123 000 personer i åldern 15-74 år. Jämfört med motsvarande kvartal 2011 är det en ökning med 55 000 varav 26 000 var män och 29 000 var kvinnor.

<sup>1</sup> Se tabell 32 A i grundtabeller.

Arbetskraften bland utrikes födda uppgick till 854 000 personer under tredje kvartalet 2012, en ökning med 27 000 personer och av dessa var 23 000 i åldersgruppen 25-54 år jämfört med tredje kvartalet 2011.<sup>1</sup>

Arbetskraftstalet, det vill säga arbetskraftens andel av befolkningen, för personer i åldern 15-74 år var 72,0 procent. Jämfört med samma kvartal 2011 är det en ökning med 0,4 procentenheter. Arbetskraftstalet för män var 74,9 procent. Efter en ökning med 0,5 procentenheter uppgick arbetskraftstalet för kvinnor till 69,0 procent

Arbetskraftstalet ökade för åldersgruppen 65-74 år med totalt 2,1 procentenheter till 14,2 procent. Bland männen i samma åldersgrupp var arbetskraftstalet 18,8 procent, en ökning med 2,9 procentenheter.

## Sysselsatta

Antalet personer som var sysselsatta, det vill säga som hade arbete som anställd, företagare eller medhjälpande hushållsmedlem<sup>2</sup>, uppgick under tredje kvartalet 2012 till 4 753 000. Jämfört med samma kvartal 2011 är det en ökning med 30 000 personer. Av de sysselsatta var 2 497 000 män och 2 255 000 kvinnor. Antalet sysselsatta kvinnor ökade med 19 000.

I åldersgrupperna 45-54 och 65-74 år ökade antalet sysselsatta med 22 000 respektive 25 000 personer. Ökningen skedde bland både män och kvinnor.

Under tredje kvartalet 2012 ökade antalet sysselsatta bland utrikes födda med 24 000 personer. Ökningen gällde främst åldersgruppen 25-54 år. Det är sjunde kvartalet i rad som antalet sysselsatta bland utrikes födda ökar.

## Sysselsättningsgrad

Sysselsättningsgraden anger hur stor del av befolkningen i åldern 15-74 år som är sysselsatt. Under tredje kvartalet 2012 var sysselsättningsgraden 66,8 procent. Sysselsättningsgraden bland män uppgick till 69,3 procent och bland kvinnor 64,1 procent. För tredje kvartalet i rad minskade sysselsättningsgraden bland män i åldersgruppen 15-24 år. I åldersgruppen 65-74 år ökade sysselsättningsgraden med 2,0 procentenheter jämfört med motsvarande kvartal 2011.

Bland utrikes födda var sysselsättningsgraden 57,6 procent för tredje kvartalet 2012. Bland utrikes födda män var sysselsättningsgraden 61,9 procent och bland kvinnorna 53,5 procent.

## Näringsgrenar och regioner

Antalet sysselsatta inom näringsgrenen Tillverkning och utvinning, energi och miljö uppgick till 608 000 personer, en minskning med 22 000 personer jämfört med tredje kvartalet 2011.

Under tredje kvartalet 2012 ökade antalet sysselsatta inom näringsgrenarna Offentlig förvaltning, Finansiell verksamhet och företagstjänster och Byggverksamhet. Ökningen uppgick till 14 000, 21 000 och 11 000 personer i respektive näringsgren.

För tredje kvartalet 2012 är det ingen statistiskt säkerställd ökning eller minskning av antalet sysselsatta i någon region.

---

<sup>2</sup> En *medhjälpande hushållsmedlem* är en person som arbetar oavlönat i ett företag som ägs av någon i samma hushåll.

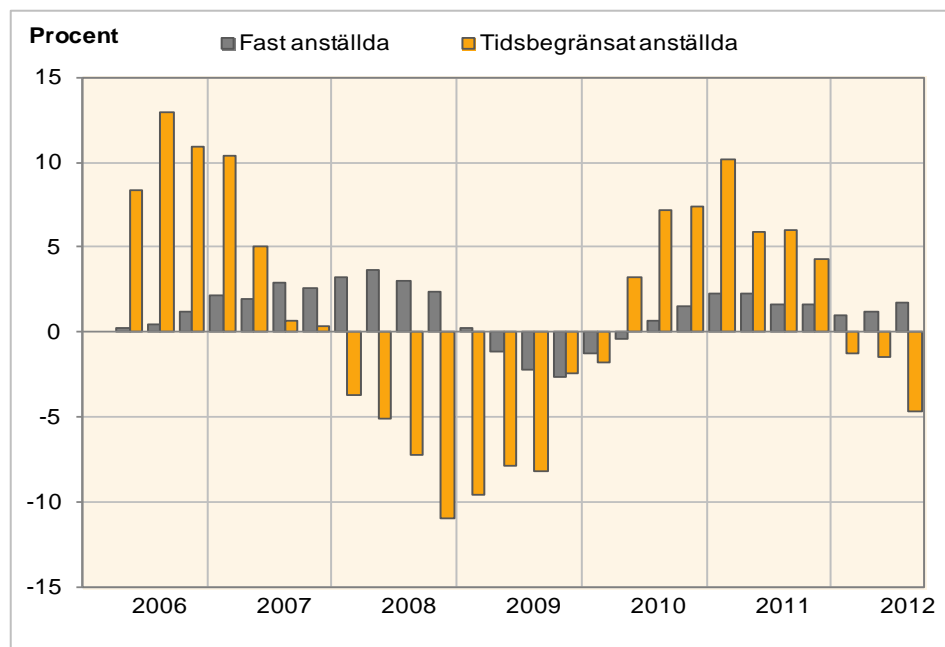
## Anställda

Antalet fast anställda ökade med 59 000 personer till 3 533 000 jämfört med samma kvartal 2011. Ökningen bland män var 23 000 och bland kvinnor 36 000 personer.

Under tredje kvartalet 2012 var 723 000 personer tidsbegränsat anställda, vilket är en minskning med 35 000 personer jämfört med tredje kvartalet 2011. Av diagrammet nedan framgår det att minskningen är den första signifikanta sedan tredje kvartalet 2009. Minskningen var jämt fördelad mellan män och kvinnor.

Antalet anställda i den privata sektorn har under de föregående åtta kvartalen ökat men under det tredje kvartalet 2012 kunde ingen signifikant ökning observeras. Däremot ökade antalet statligt anställda med 15 000 under det tredje kvartalet 2012. Totalt uppgick antalet anställda i den statliga, kommunala och privata sektorn till 262 000, 1 073 000 och 2 867 000 respektive.

**Diagram 2. Anställda 15–74 år efter anställningstyp, förändring jämfört med motsvarande kvartal året innan. Andra kvartalet 2006 – tredje kvartalet 2012. Procent.**



## Företagare och medhjälpande hushållsmedlemmar

Tredje kvartalet 2012 var 497 000 personer, eller 10,5 procent av de sysselsatta, företagare eller medhjälpande hushållsmedlemmar. Merparten av dessa, 73,4 procent, var män.

## Överenskommen arbetstid

Överenskommen arbetstid definieras som avtalad arbetstid för anställda och som genomsnittlig arbetstid för företagare och medhjälpande hushållsmedlemmar. Det vanligaste är att ha en heltidsanställning, det vill säga en överenskommen arbetstid på minst 35 timmar. Bland de sysselsatta var det under tredje kvartalet 2012 totalt 3 712 000 som arbetade heltid, vilket är en ökning med 33 000 personer jämfört med tredje kvartalet 2011. För 245 000 personer var kort deltid, det vill säga 1–19 timmar per vecka, den överenskomna arbetstiden. Sysselsatta som arbetade lång deltid, det vill säga 20–34 timmar per vecka, uppgick till 786 000 personer. De som arbetade heltid utgjorde 78,1 procent av de sysselsatta och de som arbetade lång deltid respektive kort deltid utgjorde 16,5 respektive 5,1 procent.

Antalet sysselsatta män som arbetade heltid uppgick till 2 175 000 personer under tredje kvartalet 2012. Antalet kvinnor som arbetade heltid uppgick till 1 536 000 personer, en ökning med 32 000 jämfört med tredje kvartalet 2011.

### **Undersysselsatta**

De undersysselsatta är de som arbetar mindre än vad de önskar och som dessutom kan arbeta mer. Av de sysselsatta i åldern 15-74 år var 293 000 personer eller 6,2 procent undersysselsatta vilket är en ökning med 21 000 personer jämfört med tredje kvartalet 2011. Bland sysselsatta i åldern 15-24 år var andelen undersysselsatta 16,4 procent.

### **Personer i arbete**

Med *Personer i arbete* menas sysselsatta som arbetat minst en timme under en given kalendervecka. Under tredje kvartalet 2012 var 3 449 000 personer i arbete. Män uppgick till 1 864 000 personer och kvinnor uppgick till 1 586 000 personer. Andelen personer i arbete av befolkningen i åldern 15-74 var 48,5 procent. Motsvarande tal för männen var 51,8 och för kvinnorna 45,1 procent.

### **Arbetade timmar**

Under det tredje kvartalet 2012 uppgick det totala antalet arbetade timmar i genomsnitt till 128,7 miljoner per vecka. Med hänsyn tagen till kalender är det inte någon säkerställd skillnad jämfört med motsvarande kvartal 2011. Av de arbetade timmarna utfördes 1,6 miljoner av personer som var folkbokförda i Sverige men sysselsatta utomlands.

Av det totala antalet arbetade timmar per vecka utgjordes 4,2 miljoner av övertidstimmar i huvudsysslan. Av dessa utfördes 3,1 miljoner timmar mot ersättning. Antalet övertidstimmar utan ersättning uppgick till 1,0 miljoner.

### **Personer ej i arbete**

Gruppen *personer ej i arbete* omfattar följande tre grupper:

- Sysselsatta som är frånvarande hela mätveckan
- Arbetslösa
- Personer som inte ingår i arbetskraften

Under det tredje kvartalet 2012 var det totalt 3 669 000 personer i åldern 15-74 år som ingick i någon av dessa tre undergrupper, en ökning med 33 000 jämfört med samma period 2011. Det motsvarar 51,5 procent av befolkningen, vilket inte är någon statistiskt säkerställd förändring jämfört med samma period 2011.

### **Sysselsatta men frånvarande under hela mätveckan**

Under tredje kvartalet 2012 var 1 303 000 personer eller 27,4 procent av de sysselsatta frånvarande från arbetet i en vecka eller mer. Bland sysselsatta män hade 25,4 procent varit frånvarande från arbetet i minst en vecka och motsvarande siffra var 29,7 procent bland sysselsatta kvinnor. Semester var den i särklass vanligaste orsaken till frånvaro från arbetet under tredje kvartalet 2012. Av de sysselsatta var 1 020 000 borta från arbetet minst en vecka på grund av semester.

Antal personer frånvarande på grund av sjukdom var 82 000.

Under tredje kvartalet 2012 var i snitt 137 000 personer per vecka frånvarande på grund av föräldraledighet, 98 000 av dessa var kvinnor.

### **Frånvarotimmar**

Det totala antalet frånvarotimmar uppgick i genomsnitt till 54,6 miljoner per vecka under tredje kvartalet 2012. Jämfört med tredje kvartalet 2011 är det en ökning med 1,1 miljoner frånvarotimmar.



### Arbetslösa

Under tredje kvartalet 2012 var 370 000 personer arbetslösa, vilket är en ökning med 25 000 jämfört med samma kvartal föregående år. Av de arbetslösa var 199 000 män, en ökning med 15 000 personer och 171 000 var kvinnor.

Arbetslösheten var 7,2 procent under tredje kvartalet 2012, en ökning med 0,4 procentenheter. Det är den första signifikanta ökningen av arbetslösheten sedan första kvartalet 2010. För männen var arbetslösheten 7,4 procent och för kvinnorna 7,0 procent. Det är en ökning för männen med 0,5 procentenheter.

Bland de utrikes födda var arbetslösheten 15,1 procent under tredje kvartalet 2012, vilket kan jämföras med 5,6 procent bland inrikes födda.

Bland ungdomar i åldern 15–24 år var arbetslösheten under kvartalet 20,0 procent. Av de arbetslösa ungdomarna studerade en fjärdedel på heltid.

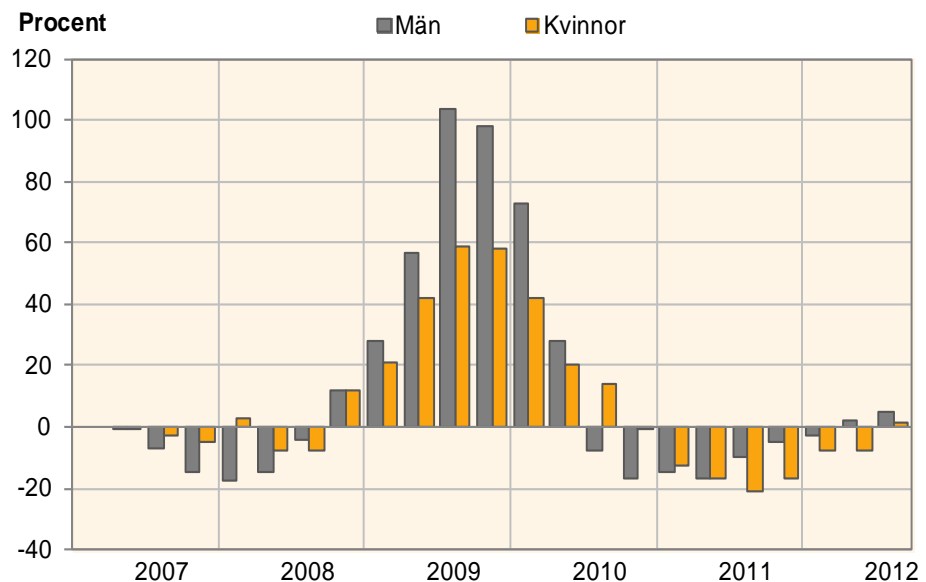
### Långtidsarbetslösa

Långtidsarbetslösa är personer som haft en sammanhängande arbetslöshetstid på minst 27 veckor. Jämfört med tredje kvartalet 2011 är det ingen statistiskt säkerställd förändring av antalet långtidsarbetslösa, som under detta kvartal uppgick till 111 000 personer, eller 30,0 procent av samtliga arbetslösa.

Av de långtidsarbetslösa hade drygt hälften varit arbetslösa minst 52 veckor.

Av diagrammet nedan framgår att antalet långtidsarbetslösa för första gången sedan andra kvartalet 2010 inte har negativa siffror för varken män eller kvinnor.

**Diagram 3. Antal långtidsarbetslösa 15–74 år, förändring jämfört med motsvarande kvartal året innan. Andra kvartalet 2007 – tredje kvartalet 2012. Procent.**



### Personer ej i arbetskraften

Gruppen *ej i arbetskraften* innefattar personer som varken är sysselsatta eller arbetslösa, och utgörs framförallt av heltidsstuderande, pensionärer och personer som är långvarigt sjuka. Under tredje kvartalet 2012 uppgick antalet personer ej i arbetskraften till 1 995 000 personer eller 28,0 procent, en minskning med 0,4 procentenheter av befolkningen i åldern 15-74 år.

### Heltidsstuderande

Antalet personer i åldern 15-74 år som stod utanför arbetskraften på grund av heltidsstudier var 358 000. Det är knappt en femtedel av alla utanför

arbetskraften. Ungefär lika många män som kvinnor ingick bland de heltidsstuderande utanför arbetskraften, 180 000 jämfört med 178 000.

### **Sjuka**

Gruppen *sjuka* som ej är i arbetskraften omfattade 331 000 personer under tredje kvartalet 2012, vilket motsvarar ungefär en sjättedel av alla utanför arbetskraften. Jämfört med samma kvartal 2011 är det en minskning med 19 000 personer och innebär att det är sjätte kvartalet i rad som denna grupp minskar. Minskningen innebär att gruppens andel av befolkningen i åldern 15-74 år minskade från 4,9 till 4,6 procent. Antalet män och kvinnor i gruppen var 127 000 respektive 204 000. Hälften av de sjuka, eller 168 000 personer, fanns i åldersgruppen 55-64 år.

Av de som inte ingick i arbetskraften och var sjuka hade 4,6 procent haft ett arbete det senaste året, 75,8 procent hade varit i arbete för 1 år sedan eller längre och 19,6 procent hade aldrig tidigare arbetat.

### **Pensionärer**

Den största undergruppen av personer ej i arbetskraften är pensionärer som utgör nära hälften av alla personer i gruppen. Personer som har förtidspension av hälsoskäl ingår inte här utan i gruppen *sjuka*. Jämfört med tredje kvartalet 2011 ökade antalet pensionärer med 20 000 personer till 896 000. Det betyder att 12,6 procent av befolkningen i åldern 15-74 år utgjordes av pensionärer. Bland männen var denna andel 11,7 procent och bland kvinnorna 13,5 procent.

### **Övriga**

Bland övriga som inte ingår i arbetskraften återfinns till exempel personer som studerar på deltid, personer som är föräldralediga utan att ha en anställning att komma tillbaka till, eller personer som tagit ledigt mellan studier och arbete. Under tredje kvartalet 2012 uppgick denna grupp till 411 000 personer, varav 176 000 var män och 234 000 var kvinnor. Gruppen utgör en femtedel av alla personer som inte ingår i arbetskraften.

### **Latent arbetssökande**

Latent arbetssökande består av personer som velat och kunnat arbeta under mätveckan men som inte sökt arbete. Dessa personer finns i flera av undergrupperna till gruppen ej i arbetskraften. Under tredje kvartalet 2012 uppgick de latent arbetssökande till 135 000 personer. Av alla latent arbetssökande utgjordes 84 000 av personer i åldersgruppen 15-24 år. Ungefär lika många män som kvinnor ingick bland de latent arbetssökande, 69 000 jämfört med 67 000.



## Tabeller

Efter sista tabellen finns en teckenförklaring till vissa noter som ingår i tabellerna.

### 1. Befolkningen 15–74 år efter arbetskraftstillhörighet. Kvartal 3 2012 samt kvartal 3 2011.

1. Population aged 15–74 by labour force status. Q3 2012 and Q3 2011

	Kv 3 2012 Antal 1000-tal	Andel proc	Kv 3 2011 Antal 1000-tal	Andel proc	Föränd. sedan kv 3 2011 Antal	Minimi- kravför föränd- ring **
<b>1. Befolkningen (=2+3)</b>	<b>7 118</b>	<b>100,0</b>	7 080	100,0	39	
Män	3 601	100,0	3 582	100,0	20	
Kvinnor	3 517	100,0	3 498	100,0	19	
<b>2. Arbetskraften (=2a+2b)</b>	<b>5 123 ± 20</b>	<b>72,0</b>	5 068 ± 20	71,6	55 *	23
Män	2 697 ± 14	74,9	2 670 ± 14	74,6	26 *	17
Kvinnor	2 426 ± 15	69,0	2 398 ± 15	68,5	29 *	17
<b>2a. Sysselsatta</b>	<b>4 753 ± 20</b>	<b>66,8</b>	4 723 ± 20	66,7	30 *	24
Män	2 497 ± 15	69,3	2 486 ± 15	69,4	12	18
Kvinnor	2 255 ± 15	64,1	2 237 ± 15	64,0	19 *	18
<b>Anställda</b>	<b>4 256 ± 22</b>		4 232 ± 22		24	26
Män	2 133 ± 17		2 128 ± 17		5	20
Kvinnor	2 123 ± 16		2 104 ± 16		19 *	18
<b>Fast anst.</b>	<b>3 533 ± 21</b>		3 474 ± 21		59 *	24
Män	1 812 ± 17		1 790 ± 17		23 *	19
Kvinnor	1 721 ± 15		1 684 ± 15		36 *	17
<b>Tidsbegränsat anst.</b>	<b>723 ± 17</b>		758 ± 18		-35 *	21
Män	320 ± 12		338 ± 12		-18 *	15
Kvinnor	403 ± 13		420 ± 13		-17 *	16
<b>Undersysselsatta <sup>[1]</sup></b>	<b>293 ± 12</b>	<b>6,2</b>	272 ± 11	5,8	21 *	14
Män	123 ± 8	4,9	114 ± 8	4,6	9	10
Kvinnor	170 ± 8	7,6	159 ± 8	7,1	12 *	10
<b>I arbete</b>	<b>3 449 ± 27</b>		3 444 ± 26		6	35
Män	1 864 ± 20		1 862 ± 19		2	26
Kvinnor	1 586 ± 19		1 582 ± 19		4	24
<b>2b. Arbetslösa <sup>[1]</sup></b>	<b>370 ± 12</b>	<b>7,2</b>	345 ± 12	6,8	25 *	16
därav heltidsstuderande	78 ± 6		72 ± 6		6	8
Män	199 ± 9	7,4	184 ± 9	6,9	15 *	13
Kvinnor	171 ± 8	7,0	161 ± 8	6,7	10	11
<b>3. Ej i arbetskraften</b>	<b>1 995 ± 20</b>		2 012 ± 20		-16	23
Män	905 ± 14		911 ± 14		-7	17
Kvinnor	1 091 ± 15		1 100 ± 15		-10	17
<b>Latent arbetssökande</b>	<b>135 ± 9</b>		127 ± 8		8	11
Män	69 ± 6		58 ± 5		10 *	7
Kvinnor	67 ± 7		69 ± 6		-2	9
<b>Arbetade timmar (miljoner)</b>	<b>128,7 ± 1,1</b>		128,1 ± 1,1		0,6	1,3
Män	73,5 ± 0,8		73,5 ± 0,8		0,0	1,0
Kvinnor	55,2 ± 0,7		54,5 ± 0,7		0,7	0,9

Uppgifterna i tabellen kommer från AKU:s *Grundtabeller* 1, 2, 8, 16 och 18. I dessa tabeller finns mer utförliga uppgifter (t.ex. uppdelning på ålder).

[1] Andelen undersysselsatta anges i procent av antalet sysselsatta och andelen arbetslösa anges i procent av antalet personer i arbetskraften.

## 2. Befolkningen 15–24 år efter arbetskraftstillhörighet. Kvartal 3 2012 samt kvartal 3 2011

### 2. Population aged 15–24 by labour force status. Q3 2012 and Q3 2011

	Kv 3 2012 Antal 1000-tal	Andel proc	Kv 3 2011 Antal 1000-tal	Andel proc	Föränd. sedan kv 3 2011 Antal	Minimi- kravför föränd- ring **
<b>1. Befolkningen (=2+3)</b>	<b>1 232</b>	<b>100,0</b>	1 243	100,0	-11	
Män	632	100,0	637	100,0	-5	
Kvinnor	599	100,0	606	100,0	-6	
<b>2. Arbetskraften (=2a+2b)</b>	<b>687 ± 11</b>	<b>55,8</b>	691 ± 11	55,6	-4	13
Män	349 ± 8	55,2	356 ± 8	55,9	-8	9
Kvinnor	338 ± 8	56,4	335 ± 8	55,3	3	10
<b>2a. Sysselsatta</b>	<b>550 ± 11</b>	<b>44,6</b>	564 ± 12	45,4	-15 *	14
Män	272 ± 8	43,1	284 ± 8	44,6	-12 *	9
Kvinnor	277 ± 8	46,2	280 ± 8	46,2	-3	10
<b>Anställda</b>	<b>536 ± 11</b>		552 ± 12		-16 *	13
Män	263 ± 8		276 ± 8		-13 *	9
Kvinnor	273 ± 8		276 ± 8		-3	10
<b>Fast anst.</b>	<b>214 ± 9</b>		207 ± 9		7	10
Män	123 ± 7		123 ± 7		0	7
Kvinnor	92 ± 6		85 ± 6		7 *	6
<b>Tidsbegränsat anst.</b>	<b>322 ± 11</b>		345 ± 11		-23 *	13
Män	141 ± 7		154 ± 8		-13 *	9
Kvinnor	182 ± 8		191 ± 8		-10	10
<b>Undersysselsatta <sup>[1]</sup></b>	<b>90 ± 7</b>	<b>16,3</b>	89 ± 7	15,8	0	8
Män	37 ± 4	13,5	38 ± 4	13,3	-1	5
Kvinnor	53 ± 5	19,0	51 ± 5	18,4	1	6
<b>I arbete</b>	<b>469 ± 11</b>		487 ± 12		-17 *	15
Män	232 ± 8		245 ± 8		-13 *	10
Kvinnor	237 ± 8		242 ± 8		-4	11
<b>2b. Arbetslösa <sup>[1]</sup></b>	<b>137 ± 8</b>	<b>20,0</b>	127 ± 8	18,4	10	11
därav heltidsstuderande	34 ± 4		31 ± 4		3	5
Män	76 ± 6	21,9	72 ± 6	20,2	4	8
Kvinnor	61 ± 6	18,0	55 ± 5	16,5	6	7
<b>3. Ej i arbetskraften</b>	<b>545 ± 11</b>		552 ± 11		-7	13
Män	284 ± 8		281 ± 8		3	9
Kvinnor	261 ± 8		271 ± 8		-10 *	10
<b>Latent arbetssökande</b>	<b>84 ± 7</b>		77 ± 7		7	8
Män	45 ± 4		36 ± 4		9 *	5
Kvinnor	39 ± 6		41 ± 5		-2	7

Uppgifterna i tabellen kommer från AKU:s *Grundtabeller* 1, 2, 16 och 18. I tabellerna finns mer utförliga uppgifter (t.ex. uppdelning på ålder).

[1] Andelen undersysselsatta anges i procent av antalet sysselsatta och andelen arbetslösa anges i procent av antalet personer i arbetskraften.

### 3. Befolkningen 15–74 år efter arbetskraftstillhörighet samt orsak till att ej vara i arbete. Kvartal 3 2012 samt kvartal 3 2011

3. Population aged 15–74 by labour force status and reason for not being at work. Q3 2012 and Q3 2011

	Kv 3 2012 Antal 1000-tal	Andel proc	Kv 3 2011 Antal 1000-tal	Andel proc	Föränd. sedan kv 3 2011 Antal	Minimi- kravför föränd- ring **
<b>1. Befolkningen (=2+3)</b>	<b>7 118</b>	<b>100,0</b>	7 080	100,0	39	
Män	3 601	100,0	3 582	100,0	20	
Kvinnor	3 517	100,0	3 498	100,0	19	
<b>2. Arbetskraften (=2a+2b+2c)</b>	<b>5 123 ± 20</b>	<b>72,0</b>	5 068 ± 20	71,6	55 *	23
Män	2 697 ± 14	74,9	2 670 ± 14	74,6	26 *	17
Kvinnor	2 426 ± 15	69,0	2 398 ± 15	68,5	29 *	17
<b>2a. Sysselsatta, i arbete</b>	<b>3 449 ± 27</b>	<b>48,5</b>	3 444 ± 26	48,6	6	35
Män	1 864 ± 20	51,8	1 862 ± 19	52,0	2	26
Kvinnor	1 586 ± 19	45,1	1 582 ± 19	45,2	4	24
<b>2b. Sysselsatta, frånvarande</b>						
<b>hela veckan efter frånvaroorsak</b>	<b>1 303 ± 22</b>	<b>18,3</b>	1 279 ± 22	18,1	24	29
Män	634 ± 16	17,6	624 ± 15	17,4	9	21
Kvinnor	670 ± 15	19,0	655 ± 16	18,7	15	20
<b>Sjuka</b>	<b>82 ± 6</b>		81 ± 6		1	7
Män	35 ± 4		33 ± 4		2	5
Kvinnor	48 ± 4		48 ± 4		0	6
<b>Semester</b>	<b>1 020 ± 21</b>		1 004 ± 20		16	26
Män	528 ± 15		524 ± 14		4	20
Kvinnor	492 ± 14		481 ± 14		12	18
<b>Föräldraledighet</b>	<b>137 ± 8</b>		132 ± 8		5	10
Män	39 ± 5		38 ± 5		0	6
Kvinnor	98 ± 7		94 ± 7		4	9
<b>Övriga skäl</b>	<b>65 ± 6</b>		63 ± 6		2	8
Män	32 ± 5		29 ± 4		3	6
Kvinnor	32 ± 4		34 ± 4		-1	5
<b>2c. Arbetslösa</b>	<b>370 ± 12</b>		345 ± 12		25 *	16
Män	199 ± 9		184 ± 9		15 *	13
Kvinnor	171 ± 8		161 ± 8		10	11
<b>3. Ej i arbetskraften efter huvudsaklig verksamhet</b>	<b>1 995 ± 20</b>	<b>28,0</b>	2 012 ± 20	28,4	-16	23
Män	905 ± 14	25,1	911 ± 14	25,4	-7	17
Kvinnor	1 091 ± 15	31,0	1 100 ± 15	31,5	-10	17
<b>Heltidsstuderande <sup>[1]</sup></b>	<b>358 ± 12</b>		371 ± 13		-12	14
Män	180 ± 8		184 ± 10		-4	9
Kvinnor	178 ± 9		187 ± 9		-9	10
<b>Sjuka <sup>[2]</sup></b>	<b>331 ± 12</b>		350 ± 11		-19 *	14
Män	127 ± 8		135 ± 7		-8	9
Kvinnor	204 ± 9		215 ± 9		-11	11
<b>Pensionärer <sup>[2]</sup></b>	<b>896 ± 13</b>		876 ± 12		20 *	15
Män	422 ± 10		418 ± 9		3	11
Kvinnor	475 ± 9		458 ± 8		17 *	10
<b>Övriga</b>	<b>411 ± 15</b>		415 ± 16		-5	18
Män	176 ± 10		174 ± 11		2	11
Kvinnor	234 ± 12		241 ± 12		-7	14

Uppgifterna i tabellen kommer från AKU:s *Tabeller avseende befolkningen ej i arbete*. Dessa uppgifter finns i tabell 1.1, 2.1 och 10.1A. I tabellerna finns mer utförliga uppgifter (med bl.a. uppdelning på ålder)

[1] Heltidsstuderande som sökt och kunnat ta ett arbete betraktas som arbetslösa och ingår ej.

[2] Förtidspension av hälsoskäl ingår i gruppen *Sjuka*.

#### 4. Befolkningen 15–74 år som ej är i arbete. Kvartal 3 2012 samt kvartal 3 2011

4. Population aged 15–74 not at work. Q3 2012 and Q3 2011

	<b>Kv 3 2012 Antal 1000-tal</b>	Kv 3 2011 Antal 1000-tal	Föränd. sedan kv 3 2011 Antal	Minimi- krav för föränd- ring **
<b>1. Personer ej i arbete (=2+3+4)</b>	<b>3 669 ± 27</b>	3 636 ± 26	33 *	31
Män	<b>1 738 ± 20</b>	1 720 ± 19	18	23
Kvinnor	<b>1 931 ± 19</b>	1 916 ± 19	15	22
<b>2. Sysselsatta frånvarande hela referensveckan</b>	<b>1 303 ± 22</b>	1 279 ± 22	24	29
Män	<b>634 ± 16</b>	624 ± 15	9	21
Kvinnor	<b>670 ± 15</b>	655 ± 16	15	20
<b>3. Arbetslösa</b>	<b>370 ± 12</b>	345 ± 12	25 *	16
Män	<b>199 ± 9</b>	184 ± 9	15 *	13
Kvinnor	<b>171 ± 8</b>	161 ± 8	10	11
<b>4. Ej i arbetskraften</b>	<b>1 995 ± 20</b>	2 012 ± 20	-16	23
Män	<b>905 ± 14</b>	911 ± 14	-7	17
Kvinnor	<b>1 091 ± 15</b>	1 100 ± 15	-10	17

Uppgifterna i tabellen kommer från AKU:s *Tabeller avseende befolkningen ej i arbete*. Dessa uppgifter finns i tabell 1.1 och 10.1A. I tabellerna finns mer utförliga uppgifter (med bl.a. uppdelning på ålder). Gruppen *Personer ej i arbete* finns inte i dessa tabeller utan är en sammanslagning av delgrupperna *Sysselsatta frånvarande hela mätveckan*, *Arbetslösa* och *Ej i arbetskraften*.

#### 5. Befolkningen 15–74 år som ej är i arbete efter utbildningsnivå. Kvartal 3 2012

5. Population aged 15–74 not at work by level of education. Q3 2012

1000-tal	Förgym- nasial utbildning	Gymnasial utbildning	Eftergym- nasial utbildning	Uppgift saknas	Totalt
<b>1. Personer ej i arbete (=2+3+4)</b>	<b>1 040</b>	<b>1 434</b>	<b>1 177</b>	18	<b>3 669</b>
Män	536	700	494	7	1 738
Kvinnor	504	733	683	11	1 931
<b>2. Sysselsatta frånvarande hela referensveckan</b>	<b>120</b>	<b>569</b>	<b>614</b>	<b>1</b>	<b>1 303</b>
Män	74	299	260	1	634
Kvinnor	46	270	354	0	670
<b>3. Arbetslösa</b>	<b>104</b>	<b>162</b>	<b>103</b>	<b>1</b>	<b>370</b>
Män	57	89	53	1	199
Kvinnor	47	73	50	0	171
<b>4. Ej i arbetskraften</b>	<b>817</b>	<b>703</b>	<b>460</b>	<b>16</b>	<b>1 995</b>
Män	406	312	182	6	905
Kvinnor	412	391	278	10	1 091

Uppgifterna i tabellen kommer från AKU:s *Tabeller avseende befolkningen ej i arbete*. Dessa uppgifter finns i tabell 2.3, 8.3 och 10.3A. I tabellerna finns mer utförliga uppgifter (med bl.a. uppdelning på ålder). Gruppen *Personer ej i arbete* finns inte i dessa tabeller utan är en sammanslagning av delgrupperna *Sysselsatta frånvarande hela mätveckan*, *Arbetslösa* och *Ej i arbetskraften*.

**6. Arbetslösa efter arbetslöshetstidens längd. Kvartal 3 2012**

## 6. Unemployed persons by length of unemployment. Q3 2012

1000-tal	1-4 veckor	5-26 veckor	27- veckor	Uppgift saknas	Totalt
<b>Båda könen</b>					
15-74 år	89	131	111	39	370
därav 15-24 år	50	49	20	19	137
16-64 år	84	130	111	37	362
<b>Män</b>					
15-74 år	45	69	66	20	199
därav 15-24 år	27	26	14	10	76
16-64 år	43	68	66	20	196
<b>Kvinnor</b>					
15-74 år	44	63	45	19	171
därav 15-24 år	23	22	7	9	61
16-64 år	42	62	45	17	166

Uppgifterna i tabellen kommer från AKU:s *Tabeller avseende befolkningen ej i arbete*. Dessa uppgifter finns i tabell 8.1. I tabellerna finns mer utförliga uppgifter (med bl.a. uppdelning på fler åldersgrupper).

**7. Arbetslösa efter tidigare arbetslivserfarenhet. Kvartal 3 2012**

## 7. Unemployed persons by previous work experience. Q3 2012

1000-tal	0-11 månader	1 år eller mer	Ej arbetat tidigare	Uppgift saknas	Totalt
<b>Båda könen</b>					
15-74 år	160	89	107	14	370
därav 15-24 år	47	10	78	2	137
16-64 år	155	88	105	13	362
<b>Män</b>					
15-74 år	87	48	56	8	199
därav 15-24 år	26	6	44	1	76
16-64 år	86	47	55	8	196
<b>Kvinnor</b>					
15-74 år	73	42	51	5	171
därav 15-24 år	21	4	35	1	61
16-64 år	70	41	50	5	166

Uppgifterna i tabellen kommer från AKU:s *Tabeller avseende befolkningen ej i arbete*. Dessa uppgifter finns i tabell 9.1. I tabellerna finns mer utförliga uppgifter (med bl.a. uppdelning på fler åldersgrupper).



## 8. Befolkningen 16–64 år efter arbetskraftstillhörighet samt orsak till att ej vara i arbete. Kvartal 3 2012 samt kvartal 3 2011

8. Population aged 16–64 by labour force status and reason for not being at work. Q3 2012 and Q3 2011

	Kv 3 2012 Antal 1000-tal	Andel proc	Kv 3 2011 Antal 1000-tal	Andel proc	Föränd. sedan kv 3 2011 Antal	Minimi- kravför föränd- ring **
<b>1. Befolkningen (=2+3)</b>	<b>6 007</b>	<b>100,0</b>	6 007	100,0	1	
Män	3 053	100,0	3 052	100,0	0	
Kvinnor	2 955	100,0	2 954	100,0	0	
<b>2. Arbetskraften (=2a+2b+2c)</b>	<b>4 970 ± 17</b>	<b>82,7</b>	4 941 ± 17	82,3	30 *	20
Män	2 599 ± 12	85,1	2 591 ± 12	84,9	8	14
Kvinnor	2 372 ± 14	80,3	2 350 ± 13	79,5	22 *	16
<b>2a. Sysselsatta, i arbete</b>	<b>3 339 ± 25</b>	<b>55,6</b>	3 350 ± 25	55,8	-11	33
Män	1 790 ± 19	58,6	1 802 ± 18	59,0	-12	24
Kvinnor	1 549 ± 18	52,4	1 548 ± 18	52,4	1	24
<b>2b. Sysselsatta, frånvarande</b>						
<b>hela veckan efter frånvarorsak</b>	<b>1 270 ± 22</b>	<b>21,1</b>	1 251 ± 21	20,8	18	28
Män	613 ± 16	20,1	607 ± 15	19,9	5	20
Kvinnor	657 ± 15	22,2	644 ± 15	21,8	13	19
<b>Sjuka</b>	<b>80 ± 6</b>		80 ± 6		1	7
Män	33 ± 4		32 ± 4		1	5
Kvinnor	47 ± 4		47 ± 4		0	6
<b>Semester</b>	<b>994 ± 20</b>		984 ± 19		11	26
Män	512 ± 15		511 ± 14		1	19
Kvinnor	482 ± 14		473 ± 13		10	18
<b>Föräldraledighet</b>	<b>137 ± 8</b>		132 ± 8		5	10
Män	39 ± 5		38 ± 5		0	6
Kvinnor	98 ± 7		94 ± 7		4	9
<b>Övriga skäl</b>	<b>58 ± 5</b>		56 ± 5		2	7
Män	29 ± 4		26 ± 3		3	5
Kvinnor	30 ± 4		30 ± 4		-1	5
<b>2c. Arbetslösa</b>	<b>362 ± 11</b>		339 ± 11		23 *	15
Män	196 ± 9		182 ± 8		14 *	12
Kvinnor	166 ± 8		158 ± 8		8	11
<b>3. Ej i arbetskraften efter huvudsaklig verksamhet</b>	<b>1 037 ± 17</b>	<b>17,3</b>	1 066 ± 17	17,7	-29 *	20
Män	454 ± 12	14,9	461 ± 12	15,1	-7	14
Kvinnor	583 ± 14	19,7	605 ± 13	20,5	-21 *	16
<b>Heltidsstuderande <sup>[1]</sup></b>	<b>307 ± 10</b>		317 ± 11		-10	12
Män	155 ± 7		154 ± 8		1	8
Kvinnor	152 ± 7		163 ± 8		-11 *	9
<b>Sjuka <sup>[2]</sup></b>	<b>309 ± 11</b>		318 ± 10		-10	13
Män	118 ± 7		122 ± 7		-4	8
Kvinnor	191 ± 9		197 ± 8		-6	10
<b>Pensionärer <sup>[2]</sup></b>	<b>63 ± 5</b>		68 ± 5		-5	6
Män	31 ± 4		35 ± 4		-5 *	4
Kvinnor	32 ± 4		32 ± 4		0	5
<b>Övriga</b>	<b>359 ± 14</b>		363 ± 14		-4	16
Män	150 ± 9		150 ± 9		0	10
Kvinnor	209 ± 11		213 ± 11		-4	12

Uppgifterna i tabellen kommer från AKU:s *Tabeller avseende befolkningen ej i arbete*. Dessa uppgifter finns i tabell 1.1, 2.1 och 10.1A. I tabellerna finns mer utförliga uppgifter (med bl.a. uppdelning på ålder).

[1] Heltidsstuderande som sökt och kunnat ta ett arbete betraktas som arbetslösa och ingår ej.

[2] Förtidspension av hälsoskäl ingår i gruppen *Sjuka*.

## 9. Befolkningen 16–64 år som ej är i arbete. Kvartal 3 2012 samt kvartal 3 2011

### 9. Population aged 16–64 not at work. Q3 2012 and Q3 2011

	Kv 3 2012 Antal 1000-tal	Kv 3 2011 Antal 1000-tal	Föränd. sedan kv 3 2011 Antal	Minimi- krav för föränd- ring **
<b>1. Personer ej i arbete (=2+3+4)</b>	<b>2 668 ± 25</b>	2 656 ± 25	12	30
Män	<b>1 262 ± 19</b>	1 250 ± 18	12	22
Kvinnor	<b>1 406 ± 18</b>	1 406 ± 18	0	21
<b>2. Sysselsatta frånvarande hela referensveckan</b>	<b>1 270 ± 22</b>	1 251 ± 21	18	28
Män	<b>613 ± 16</b>	607 ± 15	5	20
Kvinnor	<b>657 ± 15</b>	644 ± 15	13	19
<b>3. Arbetslösa</b>	<b>362 ± 11</b>	339 ± 11	23 *	15
Män	<b>196 ± 9</b>	182 ± 8	14 *	12
Kvinnor	<b>166 ± 8</b>	158 ± 8	8	11
<b>4. Ej i arbetskraften</b>	<b>1 037 ± 17</b>	1 066 ± 17	-29 *	20
Män	<b>454 ± 12</b>	461 ± 12	-7	14
Kvinnor	<b>583 ± 14</b>	605 ± 13	-21 *	16

Uppgifterna i tabellen kommer från AKU:s *Tabeller avseende befolkningen ej i arbete*. Dessa uppgifter finns i tabell 1.1 och 10.1A. I tabellerna finns mer utförliga uppgifter (med bl.a. uppdelning på ålder). Gruppen *Personer ej i arbete* finns inte i dessa tabeller utan är en sammanslagning av delgrupperna *Sysselsatta frånvarande hela mätveckan*, *Arbetslösa* och *Ej i arbetskraften*.

### Teckenförklaring

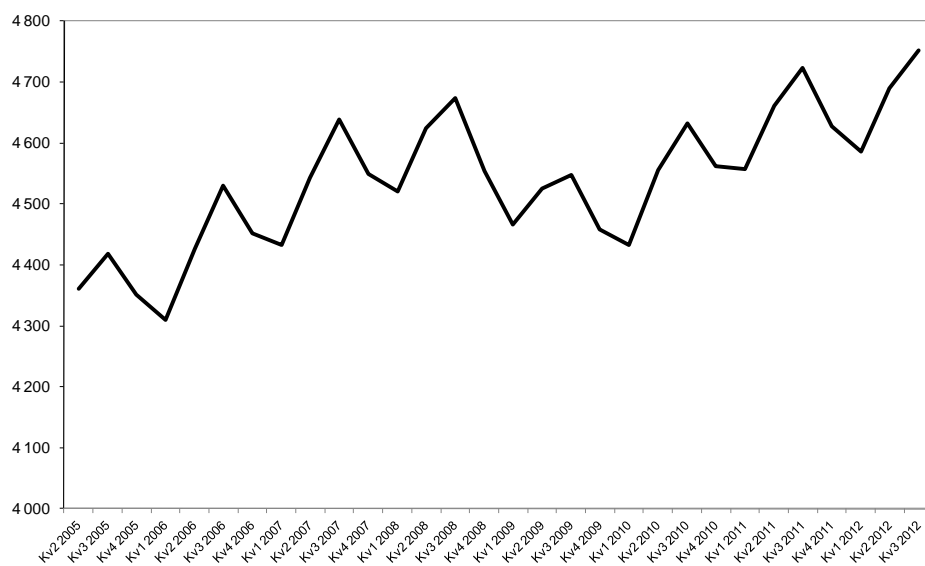
#### Explanation of symbols

*	Anger att förändringen är statistiskt säkerställd på ett års sikt, 95 procents signifikansnivå.	Denotes a statistically significant change in one year time, 95 % level of significance
**	Anger minimikrav i antal för att förändringen skall vara statistiskt säkerställd på ett års sikt, 95 procents signifikansnivå	Denotes the minimum change required to obtain a statistically significant change in one year time, 95 % level of significance.

## Diagram

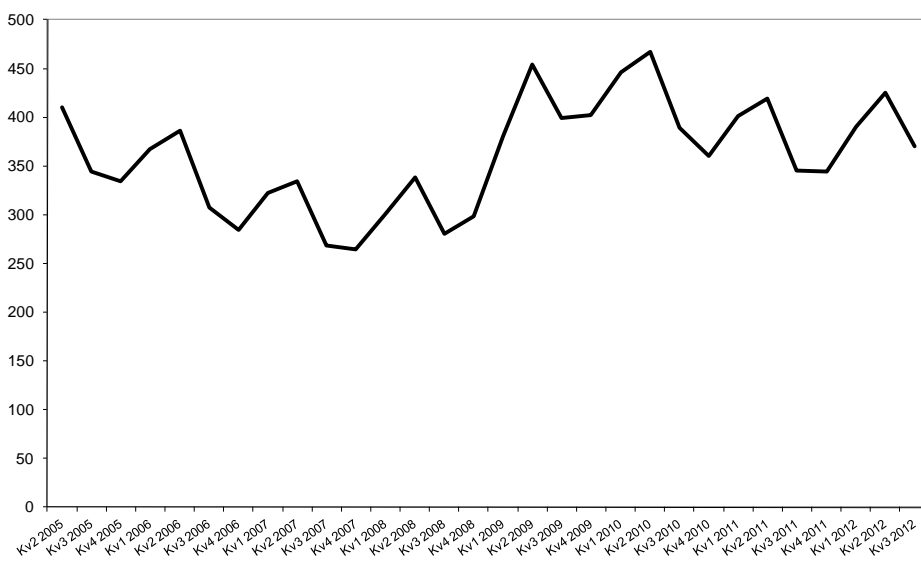
### Diagram 1. Sysselsatta (1000-tal) 15–74 år, 2005–2012, kvartal

1. Employed (thousands) aged 15–74, 2005–2012, quarterly



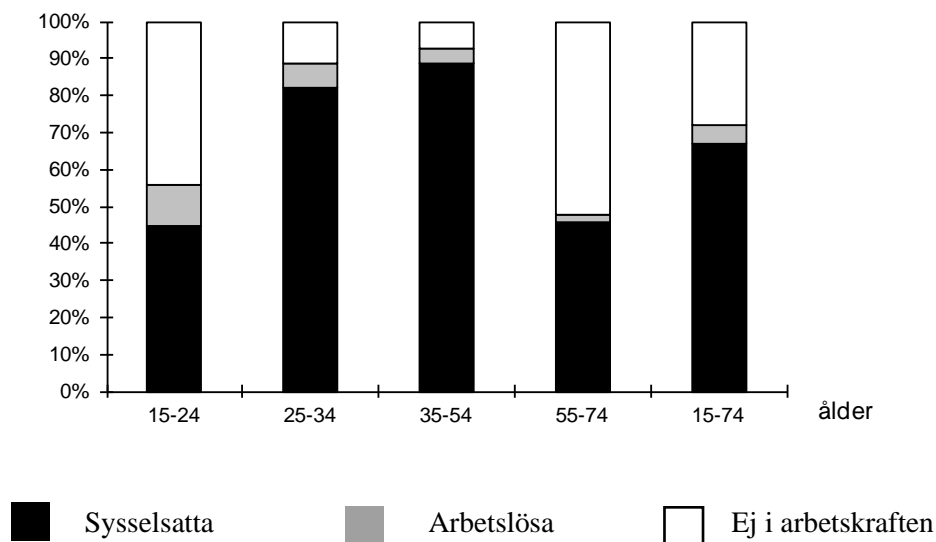
### Diagram 2. Arbetslösa (1000-tal) 15–74 år, 2005–2012, kvartal

2. Unemployed (thousands) aged 15–74, 2005–2012, quarterly



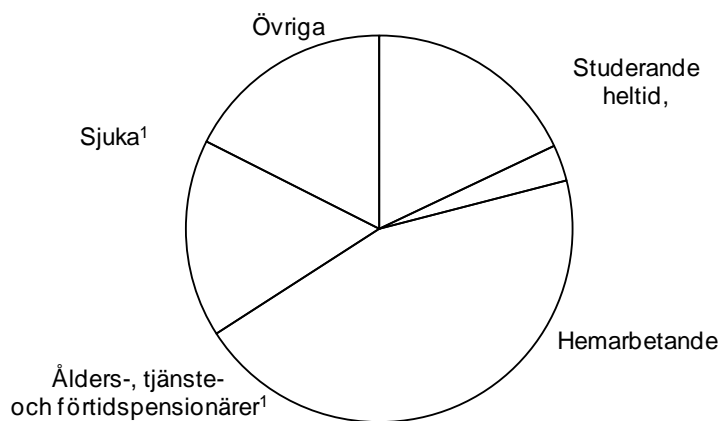
**Diagram 3. Andel sysselsatta, arbetslösa respektive ej i arbetskraften inom olika åldersgrupper, kvartal 3 2012**

3. Per cent employed, unemployed, not in the labour force within different age groups, 3:rd Quarter 2012



**Diagram 4. Personer ej i arbetskraften i åldern 15–74 år fördelade efter huvudsaklig verksamhet, kvartal 3 2012**

4. Persons aged 15–74 not in the labour force by main activity, 3:rd Quarter 2012



1) Förtidspension av hälsoskäl ingår i gruppen sjuka

## Fakta om statistiken

---

### Detta omfattar statistiken

Målpopulationen i AKU var ursprungligen 16–64 år. Från och med 2001 ändrades målpopulationen till att omfatta åldersintervallet 15 – 74 år, men redovisningarna fortsatte att omfatta åldrarna 16–64 år. Från och med oktober 2007 omfattar även redovisningarna åldersgruppen 15–74 år.

De statistiska storheter/parametrar som primärt skattas redovisar antal och andel personer med olika arbetsmarknadsförhållanden för Sveriges befolkning i åldrarna 15–74 år. Exempel är sysselsatta, arbetslösa, relativa arbetslöshetstal, arbetskraftstal, antal utförda arbetstimmar, frånvarotimmar. Dessutom redovisas även osäkerhetsmått för skattningarna.

Resultaten publiceras i form av pressmeddelanden, Statistiska meddelanden (SM) m.m. De mest detaljerade redovisningarna publiceras i månads-, kvartals- och årsvisa grundtabeller. Dessutom framställs ett antal tilläggstabeller för kvartal och år. För kvartal finns även flödestabeller. Tilläggs- och flödestablerna ingår inte i Sveriges officiella statistik. Statistiken tillgänglig på Internet via SCB:s hemsida [www.scb.se/aku](http://www.scb.se/aku). Regionala data presenteras kvartals- och årsvis. Statistik över inrikes-/utrikes födda presenteras fortlöpande.

Från och med tredje kvartalet 2008 ges kvartalsvis en fördjupad redovisning av arbetsmarknaden i form av ”Tabeller avseende befolkningen ej i arbete”. Tabellerna beskriver den aktuella situationen för dem som inte arbetar samt fördelningen över tid. Redovisningen sker efter bakgrundsvariablerna ålder, utbildningsnivå respektive efter inrikes-/utrikes födda. Tabeller avseende befolkningen ej i arbete finns framtagna kvartalsvis från och med andra kvartalet 2005.

I AKU undersöks samtliga veckor under året. Varje undersökningsmånad innehåller således 4 eller 5 mätveckor och varje kvartal 13 mätveckor. Årsgenomsnittet baseras på alla veckor under året.

#### **Vissa tekniska data om AKU tredje kvartalet 2012:**

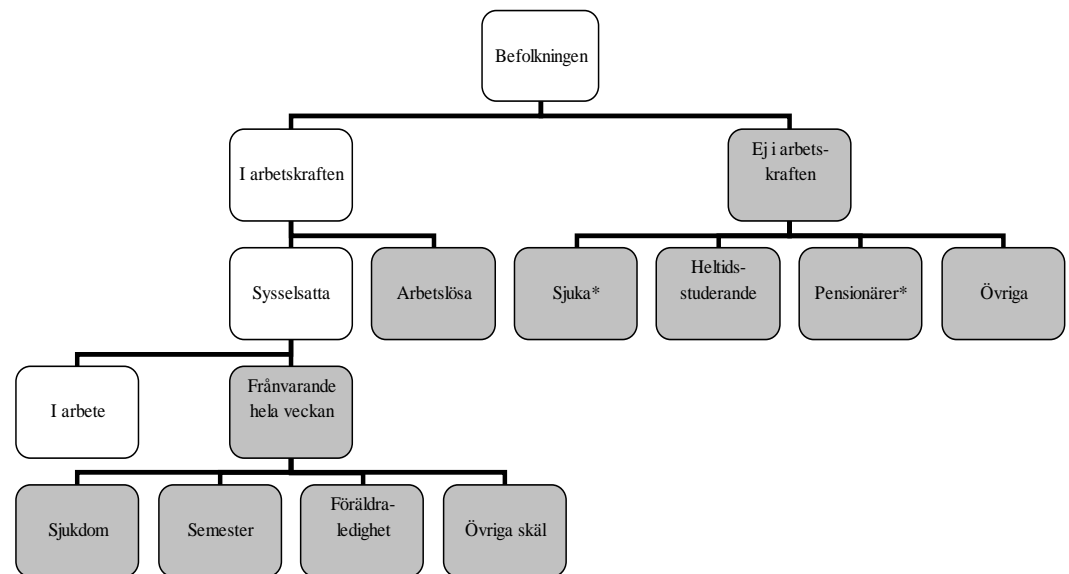
Referensperioden för tredje kvartalet 2012 omfattade veckorna 27–39 (2 juli 2012 – 30 september 2012). Tredje kvartalet 2011 omfattade referensperioden veckorna 27–39 (4 juli – 2 oktober).

Resultaten baseras på 62 000 intervjuer. Bortfallet vid fältarbetet (det vill säga den andel av nettourvalet för vilken intervjuuppgifter ej kunnat erhållas) var totalt 27,5 procent. Andelen som avböjt medverkan var 12,6 procent medan 14,1 procent av urvalspersonerna var oanträffbara. Bortfall av annat skäl var 0,8 procent.

## Definitioner och förklaringar i Arbetskraftsundersökningarna

April 2005 infördes en ny EU-anpassad Arbetskraftsundersökning, vilket medför att vissa av nedanstående definitioner **inte är jämförbara** med de definitioner som använts till och med mars 2005. Oktober 2007 ändrades den svenska officiella arbetslöshetsdefinitionen till att, i enlighet med ILO:s definitioner och EU:s förordningar, även omfatta heltidsstuderande som sökt och kunnat arbeta. Även åldersgruppen är ändrad i AKU till att avse 15–74 år mot tidigare 16–64 år. För mer information om detta se [www.scb.se/aku](http://www.scb.se/aku).

Nedanstående figur visar sambandet mellan några centrala begrepp i AKU. Av figuren framgår också uppdelningen av "befolkningen ej i arbete" på olika grupper vilka är gråmarkerade.



De gråmarkerade rutorna visar vilka undergrupper som ingår i gruppen *Personer ej i arbete*.

\*) Förtidspensionärer av hälsoskäl ingår i gruppen *Sjuka*

**Sysselessatta** omfattar följande grupper:

-personer som under en viss vecka (mätveckan) utförde något arbete (minst en timme), antingen som avlönade arbetstagare, som egna företagare (inklusive fria yrkesutövare) eller oavlönade medhjälpare i företag tillhörande make/maka eller annan medlem av samma hushåll (= **sysselessatta, i arbete**).

-personer som inte utförde något arbete enligt ovan, men som hade anställning, arbete som medhjälpare hushållsmedlem eller egen företagare (inklusive fria yrkesutövare) och var tillfälligt frånvarande under hela mätveckan. Frånvaron räknas oavsett om den varit betald eller inte (= **sysselessatta, frånvarande från arbetet**). Orsak till frånvaron kan vara sjukdom, semester, tjänstledighet (t.ex. för vård av barn eller studier), värnpliktstjänstgöring, arbetskonflikt eller ledighet av annan anledning.

Personer som deltar i vissa arbetsmarknadspolitiska program räknas som sysselessatta, t.ex. offentligt skyddat arbete, Samhall, start av näringsverksamhet eller anställning med lönebidrag eller anställningsstöd.

*Fast anställda* omfattar personer med tillsvidareanställning.

*Tidsbegränsat anställda* omfattar personer med vikariat, anställningsstöd, säsongarbete, provanställning eller objekts-/projektanställning samt övriga former av tidsbegränsade anställningar.

*Undersysselsatta* omfattar personer som är sysselsatta men som arbetar mindre än de skulle vilja göra och som hade kunnat börja arbeta mer under mätveckan eller inom 14 dagar från mätveckans slut.

**Arbetslösa** omfattar följande grupper:

-personer som var utan arbete under mätveckan men som **sökt** arbete under de senaste fyra veckorna (mätveckan och tre veckor bakåt) och **kunde** arbeta mätveckan eller börja inom 14 dagar från mätveckans slut. Arbetslösa omfattar även personer som har fått ett arbete som börjar inom tre månader, förutsatt att de skulle ha kunnat arbeta mätveckan eller börja inom 14 dagar från mätveckans slut.

*Relativa arbetslöshetstalet*: Andelen (%) arbetslösa av antalet personer i arbetskraften.

**I arbetskraften** omfattar personer som är antingen sysselsatta eller arbetslösa.

*Relativa arbetskraftstalet*: Andelen (%) personer i arbetskraften av befolkningen.

**Ej i arbetskraften omfattar:**

-personer som varken är sysselsatta eller arbetslösa. Gruppen omfattar bl.a. personer som är studerande som inte har eller sökt arbete, pensionärer, hemarbetande, värnpliktiga eller långvarigt sjuka. Deltagare i de arbetsmarknadspolitiska program som betraktas som utbildning, t.ex. arbetspraktik och arbetsmarknadsutbildning, ingår också i gruppen.

*Latent arbetsökande* ingår i "ej i arbetskraften" och består av personer som velat och kunnat arbeta mätveckan, men som inte sökt arbete. Till denna grupp hänfördes också t.o.m. AKU september 2007 heltidsstuderande som sökt arbete

Gruppen **personer ej i arbete** består av följande tre undergrupper:

-sysselsatta som varit frånvarande från arbetet hela mätveckan

-arbetslösa

-personer ej i arbetskraften

**Näringsgren**

Näringsgren bestäms för personer i arbetskraften med utgångspunkt av verksamheten vid det arbetsställe där personen huvudsakligen är, eller senast varit, sysselsatt.

Kodningen av näringsgren är anpassad till SNI (Standard för Svensk Näringsgrensindelning) som utgår från EU:s näringsgrensstandard NACE (Nomenclature Générale des Activités Economiques dans les Communautés Européennes). Under perioden 1995–2002 användes SNI1992 vid kodningen av AKU och under perioden 2003–2008 användes SNI2002. Under 2009 har en ny standard för klassificering av näringsgren, SNI 2007, tagits i bruk.

**Sektor (för anställda)**

Vid klassificeringen av de anställda efter sektorstillhörighet (statlig, kommunal och privat) tillämpar AKU från och med januari 2001 en harmoniserad sektorredovisning utifrån Standarden för institutionell sektorindelning 2000. Klassificering görs utifrån företagets sektortillhörig.

### Yrke

Från och med 1997 klassas yrke enligt Standard för svensk yrkesklassificering (SSYK), den svenska versionen av EU:s yrkesklassificering ISCO\_88 (COM).

### Utbildning

Uppgifter om utbildning hämtas från SCB:s register Befolkningens utbildning, där utbildningarna är klassificerade enligt Svensk utbildningsnomenklatur (SUN). Från och med år 2001 används standarden SUN 2000 som beskrivs närmare i MIS 2000:1.

## Så görs statistiken

AKU är en månatlig urvalsundersökning där antalet personer i urvalet varje månad har varierat över tiden. Under perioden oktober 2004 till och med mars 2005 skedde en tillfällig urvalsneddragning i samband med dubbelinsamling med ny intervjublankett som underlag för länkning inför omläggning av AKU april 2005. Mellan 1996 och 2000 var urvalsstorleken 17 000 men utökades successivt under 2001 till 21 000 personer för att därefter från och med februari 2004 minska till 19 500. Mellan 2006 och 2009 var 21 500 personer med i urvalet varje månad. Från och med januari 2010 har urvalet utökats till att omfatta 29 500 personer per månad. Som urvalsram används registret över totalbefolkningen (RTB). Tre separata urval används; ett för varje månad i kvartalet. I princip förnyas (roteras) vart och ett av urvalen med en åttondel mellan två på varandra efterföljande undersökningstillfällen. Det innebär att varje urvalsperson intervjuas sammanlagt åtta gånger under en tvåårsperiod. Urvalet räknas upp till befolkningstotaler. Datainsamlingen sker huvudsakligen genom datorstödda standardiserade telefonintervjuer. Kodning av näringsgren och sektortillhörighet görs dels genom att utnyttja administrativa register (SCB:s Företagsdatabas FDB) med datorstöd, dels genom manuell kodning. Vid kodning av yrke och socioekonomisk gruppering används dels automatkodning genom matchning mot "lexikon", dels manuell kodning av intervjuvar.

## Statistikens tillförlitlighet

De presenterade AKU-resultaten är **skattningar** behäftade med en viss osäkerhet på grund av olika felkällor som urvalsfel, bortfallsfel och mätfel. Felen kan vara slumpmässiga eller systematiska. De senare påverkar resultaten i en viss riktning.

Den **slumpmässiga osäkerheten** beroende på bl.a. urvalsfel och slumpmässiga mätfel kan uttryckas i form av **konfidensintervall** som beräknas med hjälp av skattningens **standardavvikelse**. I flera tabeller anges uppgifterna med osäkerhetstal i form av 95-procentiga konfidensintervall. Genom att beräkna konfidensintervall kan man få en uppfattning om hur stora skillnader mellan exempelvis närliggande månad och år som kan förklaras av slumpmässiga fel.

De **systematiska felens storlek** kan anges först efter särskilda kvalitetsstudier. Ett studium av de olika felkällorna i AKU har visat att bortfallet och mätfelen är de felkällor som i första hand orsakar systematiska fel.

Genom användande av hjälpinformation (fr.o.m. 1993) vid skattningsförfarandet har bortfallsfelet reducerats betydligt jämfört med tidigare skattningsförfarande. En mätfelsstudie 1994/1995 visar att bruttofelet (det vill säga felaktigt medtagna och felaktigt uteslutna enheter) för arbetskraftsstatus (sysselsatta, arbetslösa, ej i arbetskraften) uppgår till 3 procent och för variabeln anknyningsgrad (fast-, lös-, utan anknyning) till 5 procent.



**Ramtäckning:** En viss övertäckning föreligger i AKU beroende på att en del personer, som är födda utomlands, lämnar Sverige utan att anmäla det till svenska myndigheter. Undertäckningen i AKU bedöms vara högst obetydlig.

#### **Exempel på användning av osäkerhetstal**

Antalet **sysselsatta** under tredje kvartalet 2012 var i genomsnitt 4 753 000 ( $\pm 20\,000$ ) enligt tabell 1 i grundtabellerna. *Det innebär att det sanna värdet med 95 procents säkerhet ligger i intervallet 4 733 000 – 4 773 000 om andra fel än slumpfelen är försumbara.*

Av tabell 1 framgår också att antalet **i arbetskraften** under tredje kvartalet 2012 i genomsnitt var 5 123 000 och under tredje kvartalet året innan var 5 068 000. Osäkerhetstalet för förändringen på ett års sikt är 23 000, vilket innebär att förändringen mellan de två tidpunkterna skall vara minst 23 000 för att förändringen skall vara statistiskt säkerställd. *Eftersom förändringen mellan tredje kvartalet 2012 och tredje kvartalet 2011 av antalet i arbetskraften är större (55 000) än osäkerhetstalet är förändringen statistiskt säkerställd.*

## Bra att veta

### **Annan statistik**

Uppgifter om sysselsättningen redovisas, förutom i AKU, även i andra undersökningar som registerbaserad arbetsmarknadsstatistik (RAMS), företagsbaserad sysselsättningsstatistik samt undersökningen av levnadsförhållanden (ULF). Dessa är dock inte jämförbara med AKU, huvudsakligen beroende på skillnader i undersökningsmetod, definitioner och mättidpunkt.

Arbetsförmedlingen redovisar varje månad uppgifter om antal personer, som är registrerade vid arbetsförmedlingarna och kan ta ett arbete direkt (antalet arbetssökande). Denna statistik är ett bra komplement till AKU t.ex. genom månadsvis redovisning av arbetssökande på regional nivå.

Mer information om statistiken och dess kvalitet ges i en särskild [Beskrivning av statistiken](#) på SCB:s webbplats, [www.scb.se](http://www.scb.se).

## In English

---

### **Summary**

#### **Employed**

During the third quarter of 2012, the number of employed persons aged 15-74 amounted to 4 753 000, which is an increase of 30 000 compared to the same quarter in 2011. 2 497 000 of the employed persons were men and 2 255 000 were women. The number of employed women increased by 19 000. The number of foreign born employed persons increased by 24 000 persons.

The employed persons in the age groups 45-54 and 65-74 increased in number by 22 000 and 25 000 respectively.

The employment rate, that is, the percentage of employed persons in the population, was 66.8 percent. The employment rate among men was 69.3 percent, while the rate for women was 64.1 percent.

The number of permanent employees amounted to 3 533 000, an increase of 59 000 persons compared to the same quarter in 2011. During the third quarter of 2012 the number of temporary employees decreased by 35 000 and amounted to 723 000 persons.

#### **Persons at work**

Persons at work are those who worked at least one hour during a given calendar week. During the third quarter of 2012 there were 3 449 000 persons at work. The percentage of persons at work in the population aged 15-74 was 48.5 percent.

#### **Unemployed**

During the third quarter of 2012 there were 370 000 unemployed persons aged 15-74, which is an increase of 25 000 persons compared to the same quarter of the previous year. Of these persons, 199 000 were men, an increase of 15 000, and 171 000 were women.

Unemployment was 7.2 percent during the third quarter of 2012, an increase of 0.4 percentage points. This is the first significant increase of unemployment since the first quarter of 2010.

#### **Persons not in the labour force**

During the third quarter of 2012, the number of people not in the labour force amounted to 1 995 000 persons of the population aged 15-74. The group decreased by 0.4 percentage points and amounted to 28.0 percent of the population. Compared to the corresponding quarter last year the number of those who considered themselves to be in poor health decreased by 19 000 and the number of pensioners increased by 20 000.

## List of tables

1. Population aged 15–74 by labour force status. Q3 2012 and Q3 2011	12
2. Population aged 15–24 by labour force status. Q3 2012 and Q3 2011	13
3. Population aged 15–74 by labour force status and reason for not being at work. Q3 2012 and Q3 2011	14
4. Population aged 15–74 not at work. Q3 2012 and Q3 2011	15
5. Population aged 15–74 not at work by level of education. Q3 2012	15
6. Unemployed persons by length of unemployment. Q3 2012	16
7. Unemployed persons by previous work experience. Q3 2012	16
8. Population aged 16–64 by labour force status and reason for not being at work. Q3 2012 and Q3 2011	17
9. Population aged 16–64 not at work. Q3 2012 and Q3 2011	18
Explanation of symbols	18

## List of terms

Arbetslösa	Unemployed
Anställda	Employee
Arbetsstimmar	hours worked
Arbetare	workers
Båda könen	both sexes
Deltid	part time
Därav	of which
Ej i arbetskraften	not in the labour force
Facklig organisation	trade union membership
Fast anställd	permanently employed
Frånvarande från arbetet	persons absent from work
Frånvarande fr. arbetet hela veckan	absent from work the whole week
Företagare	employers, self-employed
Heltid	full time
I arbetskraften	in the labour force
I arbete	at work

Kvinnor	women
Latent arbetssökande	potentially looking for a job
Län	county
Medelarbetstid	average hours worked
Medhjälpande familjemedlem	unpaid family worker
Mer än vanligt	more than usual
Mindre än de skulle vilja	less than they would like to do
Månad/månadsvis	month/monthly
Män	men
Näringsgren	branch of industry
Offentlig sektor	public sector of employment
Osäkerhetstal	measure of uncertainty
Outnyttjat arbetskraftsutbud	labour supply not utilized
Privat sektor	private sector of employment
Relativt arbetskraftstal	labour force rate / activity rate
Relativt arbetslöshetstal	unemployment rate
Relativt frånvarotal	absence ratio
Riksområde	NUTS 2
Sektortillhörighet	sector of employment
Sysselsatta	employed
Sysselsättningsgrad	employment rate
Säsongrensade o utjämnade värden	seasonally adj.and smoothened figures
Tidigare arbetskraftstillhörighet	previous labour force status
Tidsbegränsat anställd	temporarily employed
Tjänstemän	salaried employees
Undersysselsatta	underemployed
Ursprungliga värden	original figures
Övertid/mertid	overtime
Yrke	occupation
Ålder	age